

Przenośniki taśmowe GSPV i RSPV

Instrukcja obsługi

Informacje ogólne

Konwencje typograficzne

☞ Ważna **wskazówka** dotycząca uwag i przypadków szczególnych.

i Wyjaśnienia w rozdziałach i akapitach wprowadzających.

👉 **Odnosnik** do rozdziału, podrozdziału lub innego dokumentu.

✓ **Warunek**, którego spełnienie jest konieczne przed wykonaniem kolejnych kroków.

► **Czynność** lub czynności, które należy wykonać.

Urządzenie spełnia następujące wymogi bezpieczeństwa

VDE 0113 / DIN 18865: Ustalenia w ramach niemieckiej ustawy o bezpieczeństwie urządzeń.

VBG 4: Niemieckie przepisy zapobiegania wypadkom dot. urządzeń i przyrządów elektrycznych UVV 7.0.

VBG 20: Niemieckie przepisy zapobiegania wypadkom

Spis treści

Zasady bezpieczeństwa	Informacje ogólne	1
	Przeczytać	1
	Przechowywać	1
	Stosować	1
	Przemieszczać	2
	Zabezpieczyć urządzenie	2
	Unikać	2
	Transportować	2
Opis techniczny	Konstrukcja.	3
	Pasy transportowe o przekroju okrągłym	3
	Napęd	3
	Sterowanie i wyposażenie elektryczne.	3
	Tryb przerywany w przypadku pasów o przekroju okrągłym (opcja).	3
	Wyposażenie zgodnie z typem i z wymogami klienta.	4
Instrukcja montażu	Dostawa	5
	Montaż	5
	Fotokomórka opróżniania tac (opcja).	5
	Sprężynowy wyłącznik krańcowy wózka do składowania tac (opcja).	6
Obsługa	Przed podłączeniem	7
	Podłączenie urządzenia	7
	Rozpoczęcie eksploatacji	7
	Włączanie	8
	Regulacja prędkości taśmy	8
	Zatrzymywanie	9
	Wyłączanie	9
	Oczyszczanie i pielęgnacja	9
Konserwacja	Postępowanie w razie usterki	11
	Postępowanie po dłuższej przerwie w użytkowaniu.	12
	Kontrola bezpieczeństwa	12
	Kontrola działania	12
Serwis	Naprawy	13
	Serwis BLANCO	13
	Warunki gwarancji.	14
Informacje serwisowe	Części zamienne.	15
	Przegląd przenośników taśmowych	18
	Karta przeglądów	19
	Karta urządzenia z badaniem fabrycznym	20

Zasady bezpieczeństwa

Informacje ogólne

Przenośniki taśmowe BLANCO służą do:

- dystrybucji potraw w kuchniach przemysłowych, jako przenośnik z taśmą płaską do porcjonowania, do przygotowywania wszelkich potraw
- jako przenośnik z pasami o przekroju okrągłym do zwrotu naczyń

Przenośniki taśmowe BLANCO występują w wersji stacjonarnej lub mobilnej o maks. długości 6 m.

Nadają się do transportu tac.

Elementy obsługi:

- WŁĄCZ/WYŁĄCZ; wył. główny; wył. awaryjny; fotokomórki
- elektroniczna regulacja prędkości (opcjonalnie z załączaniem przerywanym i przyciskiem nożnym)

Przeczytać

uważnie instrukcję obsługi przed rozpoczęciem eksploatacji. Zawiera ona ważne wskazówki dotyczące rozpoczęcia eksploatacji, użytkowania i konserwacji urządzenia.

Przestrzegać przede wszystkim zasad bezpieczeństwa zawartych w tekście.

Przechowywać

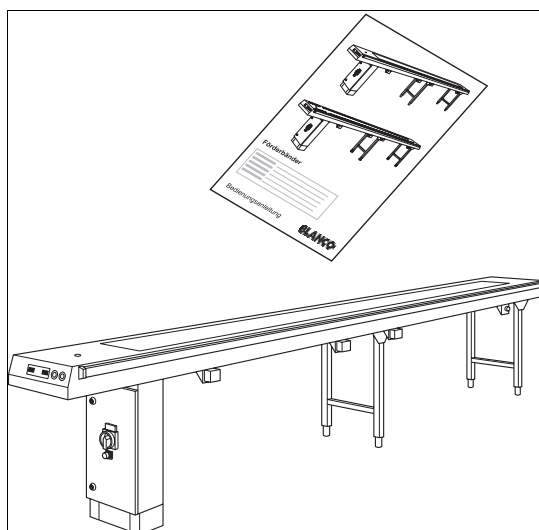
niniejszą instrukcję obsługi tak, aby w każdej chwili była dostępna dla obsługujących.

Obok instrukcji obsługi zamieszczono tu również wskazówki i informacje dla personelu serwisowego.

Stosować

przenośniki taśmowe przede wszystkim do transportu tac Gastronorm i Euronorm. Obciążenie 120 N/m.

- ☞ Zwrócić uwagę na to, aby potrawy ustawiane były na wysokości fotokomórek, tak aby fotokomórki mogły reagować.



Inne zastosowanie, jak na przykład

- czyszczenie myjką wysokociśnieniową lub szlauchem,
- transport osób lub ciężkich/ostrych przedmiotów, w szczególności na fotokomórcę opróżniania tac
- transport luźnych sztućców i resztek potraw bez użycia tac
- układanie naczyń jedno na drugim

uważane jest za niezgodne z przeznaczeniem.

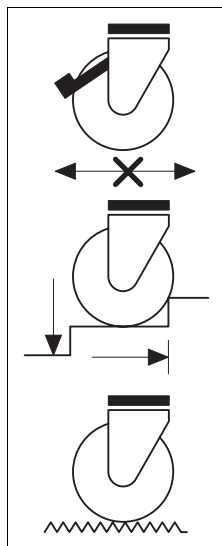
Producent/dostawca nie ponosi odpowiedzialności za szkody wynikające z takiego użycia.

Przemieszczać urządzenie od strony czołowej (wersja mobilna).

Zabezpieczyć urządzenie Rolki skrotne wyposażone są w hamulce.
Stosować hamulce do zabezpieczenia urządzenia przed przemieszczeniem się.
Urządzenia stacjonarne wypoziomować za pomocą regulowanych nóg.

Unikać przejeżdżania przez progi i stopnie.
Oszczędza się w ten sposób rolki urządzenia.

Unikać



przemieszczania w stanie zahamowanym

uderzeń i upadków

nierównych nawierzchni

Transportować urządzenia BLANCO tylko w oryginalnym opakowaniu.
Pozwala to uniknąć szkód i kosztów.
Opakowania usuwać zgodnie z przepisami.
Sprawdzać, czy urządzenia nie są uszkodzone.

☞ Urządzenie stosować tylko w nienagannym stanie technicznym. Nie włączać uszkodzonego urządzenia. Zawiadomić dostawcę.

Opis techniczny

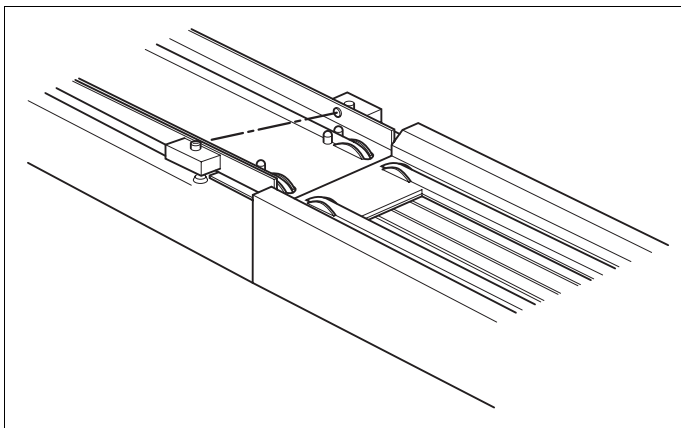
Konstrukcja Samonośna konstrukcja ze stali chromowo-niklowej 18/10 o ziarnistości 180. Podparcie stołu transportowego co ok. 2500 mm na nóżnach o przekroju kwadratowym i wymiarach 40 x 40 x 1,25 mm lub na konsolach przymocowanych do ściany. Układ sterowania umieszczony jest na końcu taśmy w szafce rozdzielczej CNS o stopniu ochrony IP 65. Prowadzenie taśmy płaskiej i pasów o przekroju okrągłym na łożyskowanych rolkach z tworzywa sztucznego. Stoły transportowe: otwarte od dołu do czyszczenia.

Pasy transportowe o przekroju okrągłym Pasy o przekroju okrągłym o średnicy 15 mm z wysokiej jakości poliuretanu, z rdzeniem wzmacniającym, dopuszczone do kontaktu z żywnością, zgrzewane w zamkniętą pętlę. Uszkodzenia mogą być usunięte przez serwis na miejscu.

Napęd Taśma napędzana jest przez silnik w bębnie przenośnika. Moc taśmy płaskiej i pasów o przekroju okrągłym: 0,16 KW

Sterowanie i wyposażenie elektryczne Wszystkie taśmy dostarczane są w stanie gotowym do podłączenia. Podłączenie do przewodów zasilających w pomieszczeniu z odpowiednimi bezpiecznikami musi być przeprowadzone przez uprawnionego elektryka. Ponieważ zgodnie z artykułem 0113 przepisów VDE przenośniki taśmowe traktowane są jako środki pomocnicze, przewidziane są tylko układy sterujące konieczne do eksploatacji urządzenia. Prędkość taśmy reguluje się w zakresie od 0 m/min do 25 m/min. Ustawienie fabryczne to 12 m/min.

Tryb przerywany w przypadku pasów o przekroju okrągłym (opcja)



Opis działania przenośnika taśmowego do brudnych naczyń z załączaniem przerywanym:

Przy włączonym trybie przerywanym przenośnik taśmowy z pasami o przekroju okrągłym pracuje w strefie odkładania tacy w sposób ciągły. Po odłożeniu tacy jest ona transportowana do drugiego przesuwnika taśmowego i jest przesuwana przez fotokomórkę o długość jednej tacy ze strefy odkładania.

Zapewnia to maksymalne wykorzystanie miejsca do odkładania.

Przy stałym zwrocie taca urządzenia można przełączyć na tryb ciągły.

Obydwa urządzenia pracują wtedy jednocześnie. Na końcu taśmy znajduje się fotokomórka, która zatrzymuje obydwa urządzenia aż do chwili zdjęcia naczyń z tacy.

Po zdjęciu naczyń z tacy obydwa urządzenia włączają się ponownie.

Pusta taca odkładana jest automatycznie na wózek do tacy.

**Wposażenie zgodnie z typem i
z wymogami klienta**

Przycisk włącz/wyłącz; wyłącznik główny; przekaźnik załączający, przekaźnik nadprądowy, wyłącznik krańcowy, przetwornica częstotliwości, potencjometr.

Wycznik samoczynny (1 na każde gniazdko). Charakterystyka B

Instrukcja montażu

Dostawa Stoły o długości do 6000 mm są zmontowane, okablowane i wyregulowane w sposób gotowy do eksploatacji (jeżeli możliwe jest wniesienie ich w tym stanie do pomieszczenia).

W przypadku takich taśm konieczna jest co najwyżej korekta biegu taśmy po podłączeniu do zasilania.

W przypadku stołów o długości ponad 6000 mm:

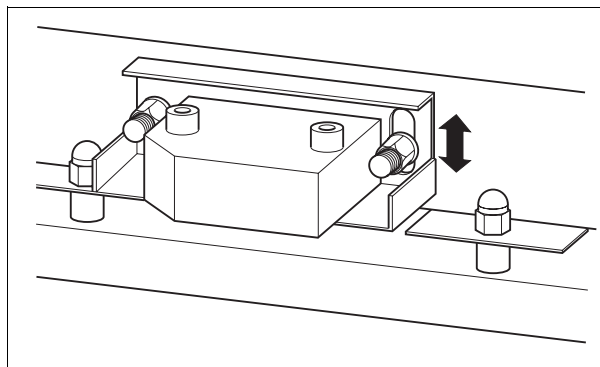
- Montaż**
- Początek i koniec taśmy ułożyć w miarę możliwości na stole i podłożyć taśmę przenośnikową.
 - Połączyć części pośrednie, zsunąć je na styk i skręcić. Zamontować nogi.
 - Odwrócić taśmę, ustawić i dokręcić odbojniki taśmy. Ustawić wysokość za pomocą nóg, wyregulować poziomą taśmę wzdłużnie i poprzecznie.
 - Ołówkiem zaznaczyć na taśmie naprężenie taśmy 1000 mm. Naprężyć taśmę po stronie zwrotnej, tak aby taśma rozciągnęła się do 1003–1005 mm.

Regulacja taśmy:

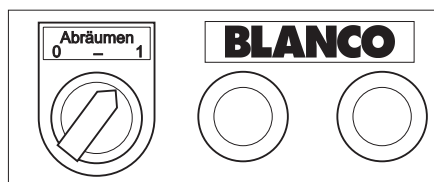
- Sprawdzić i ustawić zamocowanie kątowe silnika i rolki zwrotnej. Włączyć taśmę i w razie potrzeby wyregulować najpierw stronę zwrotną. Regulacji po stronie napędu dokonać na silniku w bębnie.
- Po ok. 2-3 godz. pracy należy ponownie sprawdzić i w razie potrzeby wyregulować taśmę. Po tej regulacji taśmę reguluje się tylko w razie potrzeby.

Fotokomórka opróżniania tac (opcja)

- Ustawić wysokość fotokomórki i odbłyśnika, wysokość tacy + 2 mm. Odkręcić 2 śruby, przestawić w otworze podłużnym i zamocować.

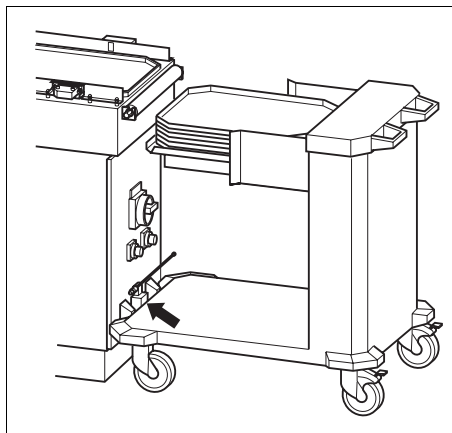


- Włączanie/wyłączanie przesuwu opróżnionych tac



**Sprężynowy wyłącznik
krańcowy wózka do
składowania tac (opcja)**

- Ilość tac powodującą wyłączenie ustawić na miejscu.
- Odkręcić śrubę boczną i ustawić drut stykowy zgodnie z wymaganiami.
- Po zadziałaniu wyłącznika krańcowego ponownie włączyć taśmę.



Obsługa

- Przed podłączeniem** ■ Porównać elektryczne parametry przyłącza w pomieszczeniu z danymi na tabliczce znamionowej.

BLANCO	75038 Oberderdingen Made in Germany
ART.NR. 582345	FD
MOD. RF-Anlage	
NETZSP. ~ 50Hz	KW
STEUERSP. NENNSTR.	A
AUFTRAG-NR.:	
KUNDE:	

Parametry przyłącza: 230 V / 50 Hz; silnik 0,16 kW + dowolne gniazdko

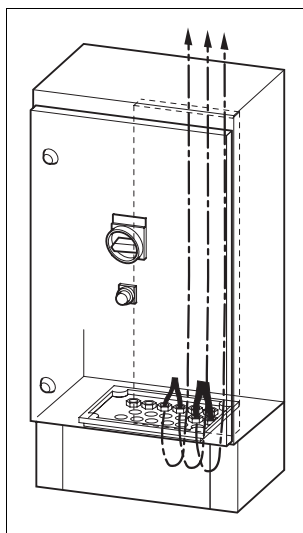
- Podłączenie urządzenia** ■ Podłączyć wtyczkę sieciową mobilnych przenośników taśmowych do gniazda sieciowego.



W wilgotnych pomieszczeniach nie stosować przedłużaczy!

Podłączenie stacjonarnych przenośników taśmowych zlecić na miejscu elektrykowi.

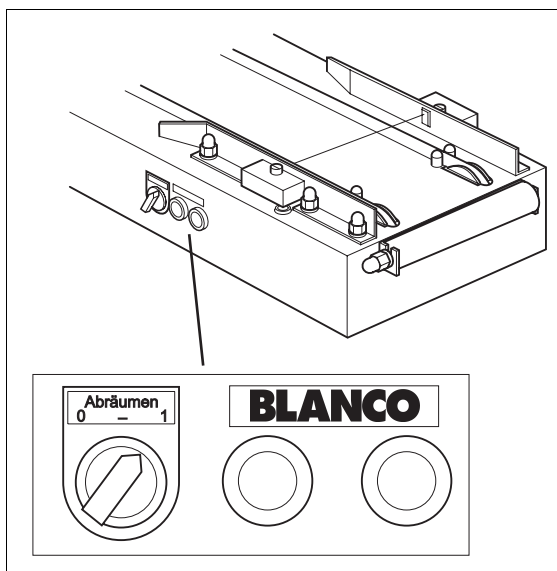
- Wprowadzić od dołu kabel do szafki rozdzielczej. Podłączyć na listwie zaciskowej.



- Rozpoczęcie eksploatacji** Za pomocą wyłącznika głównego w szafce rozdzielczej włączyć urządzenie przed rozpoczęciem pracy i wyłączyć je po jej zakończeniu.

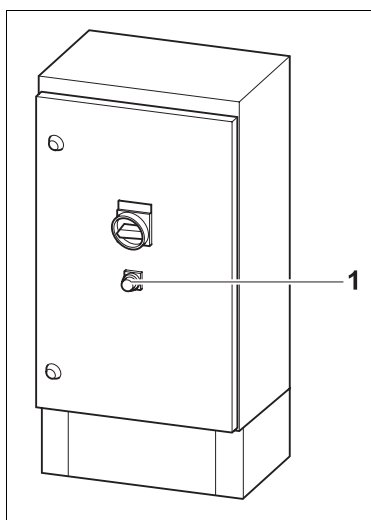
Włączanie

- ✓ Fotokomórka musi być odblokowana.
- Wyłącznik główny w szafce rozdzielczej ustawić w pozycji I.
- Nacisnąć zielony włącznik.
Taśma pracuje.
- Można też nacisnąć przycisk nożny.
- Tryb przerywany włączanie-wyłączanie
Przesuw opróżnionych tac 0 – 1



Regulacja prędkości taśmy

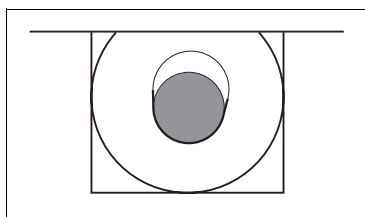
- Za pomocą potencjometru ustawić żądaną prędkość taśmy.
Obrót w prawo – maks. 25 m/min
Obrót w lewo – min. 0 m/min



(1) Potencjometr

Zatrzymywanie

- ✓ Fotokomórka zajęta
- Nacisnąć wyłącznik awaryjny (przed włączeniem odblokować)
- Nacisnąć czerwony wyłącznik
- Można też nacisnąć przycisk nożny (opcja)

**Wyłączanie**

- Wyłącznik główny ustawić w pozycji 0.

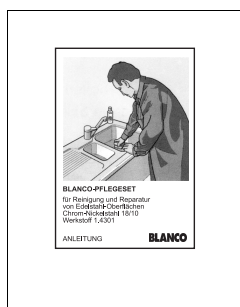
Oczyszczanie i pielęgnacja

- ☞ Urządzenia BLANCO należy starannie czyścić. Intensywne czyszczenie zapobiega rdzewieniu stali szlachetnej. Brud, sól i kamień powodują korozję, za którą producent nie odpowiada.
- Pasy o przekroju okrągłym należy czyścić na górze i na dół oraz na stole transportowym codziennie za pomocą środka rozpuszczającego tłuszcz i szmatki. Należy też opróżniać i czyścić skrzynkę zgarniającą znajdującą się pod rolką zwrotną w wersji z taśmą płaską.
- Jeżeli wyczyszczenie taśmy przenośnikowej zwykłymi środkami rozpuszczającymi tłuszcz jest niemożliwe, to jej powierzchnię można wyczyścić płynem do naczyń i szmatką.
- ☞ Codzienne czyszczenie pasów o przekroju okrągłym można przeprowadzać podczas biegu taśmy.



Przed przystąpieniem do czyszczenia odłączyć wtyczkę od sieci!

- ☞ Nie polewać taśmy z poliuretanu spirytusem.
- ☞ Urządzenia BLANCO należy starannie czyścić. Intensywne czyszczenie zapobiega rdzewieniu stali szlachetnej. Brud, sól i kamień powodują korozję, za którą producent nie odpowiada.
- Zwykłe zabrudzenia usuwać wodą.
- Stosować zestaw BLANCO do pielęgnacji powierzchni ze stali szlachetnej.



- Trudne do usunięcia zabrudzenia myć szczotką (z tworzywa sztucznego lub włosia naturalnego).

- Doczyścić środkiem do czyszczenia stali szlachetnej (np. płynem do garnków i gąbkościereczką).
 - Obficie spłukać wodą.
- ☞ Nie stosować: przyrządów czyszczących z metalu ani środków czyszczących zawierających chlor, jak np. Domestos.



Nie stosować myjek wysokociśnieniowych.

Konserwacja

Postępowanie w razie usterki

Usterka	Możliwa przyczyna	Postępowanie
Przenośnik taśmowy nie pracuje	Uszkodzony bezpiecznik w budynku	► Sprawdzić i w razie potrzeby wymienić bezpiecznik
	Uszkodzony kabel sieciowy lub wtyczka sieciowa	► Zlecić sprawdzenie i naprawę elektrykowi
	Uszkodzony układ elektryczny	► Zlecić sprawdzenie i naprawę elektrykowi
Taśma nie porusza się	Wciśnięty wyłącznik awaryjny	► Zwolnić wyłącznik awaryjny
	Napięcie – wyłącznik główny	► Włączyć wyłącznik główny
	Zablokowany wyłącznik krańcowy	► Zwolnić
	Uszkodzony przekaźnik K1	► Wymienić przekaźnik
	Uszkodzony przekaźnik K2	► Wymienić przekaźnik
	Zabrudzona lub uszkodzona fotokomórka	► Oczyszczyć lub wymienić
	Zabrudzone lub uszkodzone bezpieczniki	► Oczyszczyć lub wymienić
	Przycisk nożny	► Nacisnąć przycisk nożny
Awaria silnika, termostat	Przeciążenie, zadziałał termostat (zbyt wysoka temperatura, ok. 115°C)	► Włączyć ponownie po 30 min
Brak przesuwu.	Przeciążenie, zużycie	► Odciążyć, naprężyć pasy/taśmę
	Ślizga się, zabrudzenie	► Oczyszczyć ↳ Podrozdział "Oczyszczanie i pielęgnacja" na stronie 9.

Usterka	Możliwa przyczyna	Postępowanie
Zbyt szybki bieg	Zbyt wysokie ustawienie na przetwornicy częstotliwości	► Ustawić 12 m/min
Złe rozpoznanie opróżniania tac	Zbyt wysoko	► Ustawić fotokomórkę
	Zbyt nisko	► Ustawić fotokomórkę
Tace nachodzą na siebie na zakrętach	Zbyt małe odstępy	► Większe odstępy (zbyt wolny zakręt), ustawić prędkość
	Nieprawidłowe tace	
Fotokomórka nie rejestruje przezroczystego szkła	Czułość fotokomórki	► Ustawić



Dalsze ustalanie i usuwanie usterek może być prowadzone tylko przez autoryzowany serwis BLANCO.

Postępowanie po dłuższej przerwie w użytkowaniu

Oczyścić urządzenie i przeprowadzić kontrolę bezpieczeństwa i działania.

Kontrola bezpieczeństwa



Przed przystąpieniem do konserwacji odłączyć wtyczkę od sieci. Konserwację może przeprowadzać jedynie autoryzowany personel lub odpowiednio przeszkoleni elektrotechnicy.

- Co najmniej raz na 6 miesięcy sprawdzić kabel i wtyczkę sieciową pod kątem uszkodzeń mechanicznych i starzenia się materiału.
- ☞ W razie wymiany przewodu sieciowego należy zastosować kabel typu H 05 RN-F. (Stosować oryginalne części zamienne BLANCO.)
- Co najmniej raz na 6 miesięcy sprawdzać przewód ochronny.
- ☞ Maksymalna dopuszczalna wartość oporności przewodu ochronnego zgodnie z VDE 0701: RPE 100 mΩ
- ☞ Uszkodzenia natychmiast usunąć.

Kontrola działania

- Podłączyć urządzenie i naciskając przyciski, sprawdzić czy wszystkie funkcje urządzenia są sprawne.

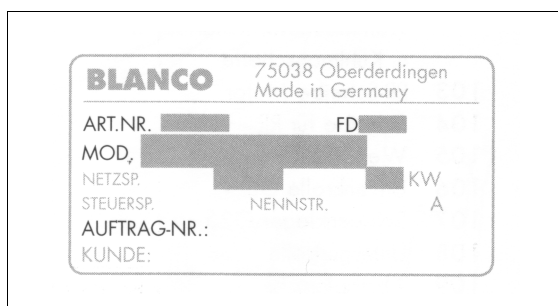
Serwis

Naprawy W celu przeprowadzenia naprawy zawiadomić:

- autoryzowany serwis BLANCO lub
- zakładowy serwis BLANCO.

Serwis wymaga podania następujących danych z tabliczki znamionowej:

- **Art.Nr.** (numer artykułu)
- **FD** (data produkcji)
- **Model**
- **Auftrag-Nr. (nr zlecenia)**
- oraz możliwie dokładny opis usterki.



Tabliczka znamionowa znajduje się

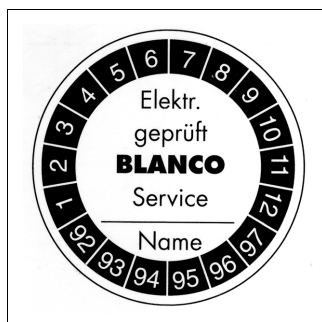
- wewnątrz na drzwiach skrzynki rozdzielczej
- z zewnątrz na szafce rozdzielczej

Informacje dot. zamawianych części:

- nazwa części zamiennej
- numer części zamiennej i ilość.

Serwis BLANCO

Istnieje możliwość skorzystania z naszego serwisu BLANCO. Urządzenia serwisowane przez BLANCO rozpoznać można po plakietce obok tabliczki znamionowej.



Państwa autoryzowany serwis BLANCO:

Warunki gwarancji

Kupując niniejsze urządzenie, wybrali Państwo wysokiej jakości produkt firmy BLANCO.

Urządzenie to zostało wyprodukowane z najwyższą starannością, przy użyciu wysokiej jakości materiałów i nowoczesnych technologii produkcyjnych.

Ważne jest, aby przeczytać instrukcję obsługi przed użyciem i postępować zgodnie z jej zaleceniami.

Udzielamy rocznej gwarancji na urządzenie

licząc od daty zakupu. Gwarancja obejmuje wszystkie usterki wynikające z wad materiału i wykonania. Gwarancja nie obejmuje usterek i wad spowodowanych nieprawidłową obsługą urządzenia oraz czynnikami zewnętrznymi.

Jeżeli w okresie gwarancyjnym wystąpi powód do złożenia uzasadnionej reklamacji, zostaną one bezpłatnie usunięte.

Roszczenie gwarancyjne należy zgłaszać, okazując dowód sprzedaży zawierający datę zakupu. Wyjaśnienie reklamacji odbywa się za pośrednictwem protokołu reklamacyjnego BLANCO.

Obowiązują nasze Warunki Sprzedaży i Dostaw.

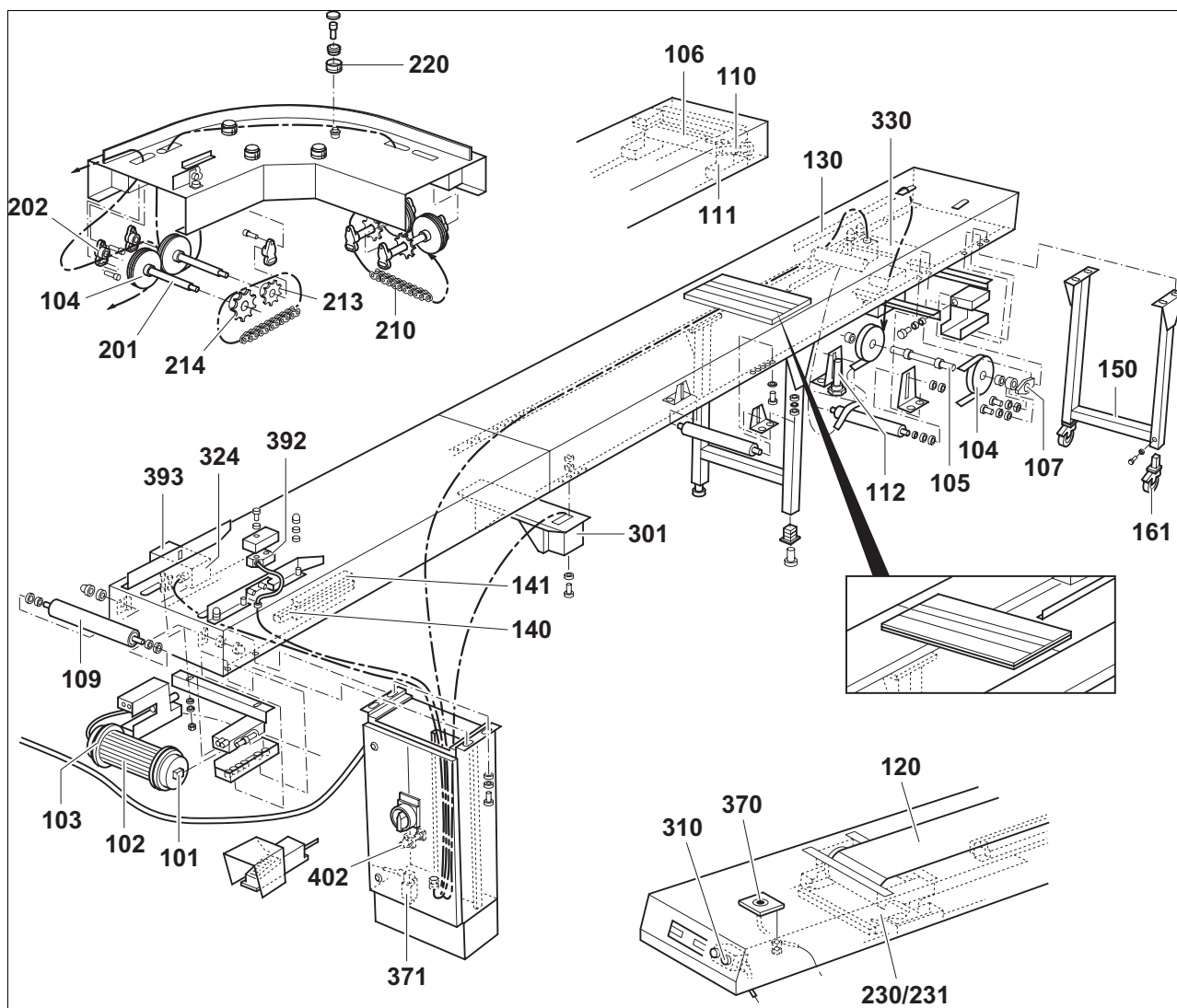
Uszkodzenia transportowe prosimy zgłaszać natychmiast przy dostawie u spedytora, żądając potwierdzenia uszkodzenia na dowodzie dostawy, tak aby możliwe było prawidłowe uregulowanie reklamacji.

Informacje serwisowe

Części zamienne

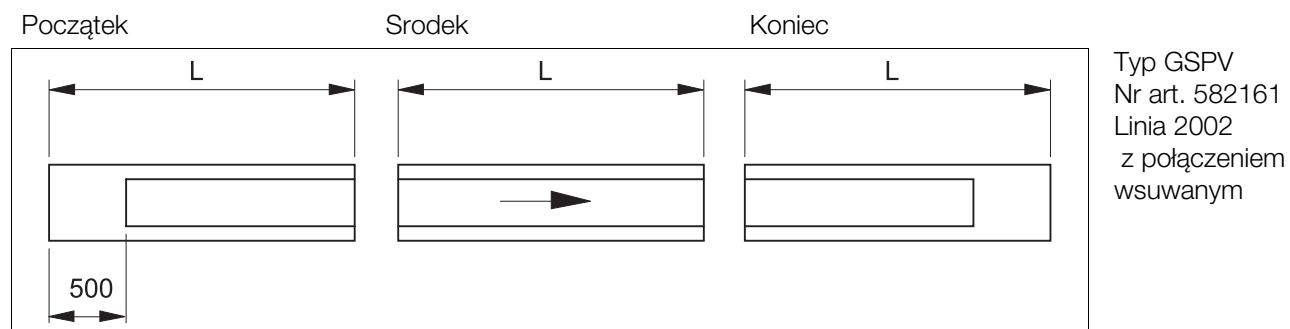
Nr	Nazwa części zamiennej	Nr katalogowy
101	Silnik do taśmy płaskiej	0 146 227
	Silnik do pasów o przekroju okrągłym i kołnierze chłodzący	0 290 668
103	Koło silnikowe pasa o przekroju okrągłym	0 143 705
104	Koło pasa o przekroju okrągłym	0 143 700
105	Wał zwrotny	0 143 699
106	Rolka zwrotna GSPV	0 146 229
107	Łożysko uchylne 25	0 146 237
108	Dolna rolka taśmy	0 145 995
109	Rolka odkładania tac	0 146 231
110	Kolek naprężający	0 145 999
112	Gałka	0 147 137
120	Taśma przenośnikowa szer. 300	0 146 240
130	Pas o przekroju okrągłym D 15	0 146 371
141	Czarny profil odbojowy	0 146 289
150	Nogi	0 144 261
	Tuleja gwintowana	0 144 262
161	Rolka skrętna R 125 z hamulcem	0 145 073
201	Wał	0 143 702
202	Łożysko uchylne R 20	0 146 236
	Łożysko kulowe	0 146 239
210	Łańcuch	0 146 370
	Zamek łańcucha	0 146 368
213	Koło łańcuchowe Z21	0 146 373
214	Koło łańcuchowe Z32	0 146 372
220	Rolka	0 146 443
	Tuleja	0 146 444
	Nasadka	0 145 777
220	Sruba cylindryczna	0 081 215

Nr	Nazwa części zamiennej	Nr katalogowy
230	Zbierak zanieczyszczeń	0 291 036
	Szafka rozdzielcza	
231	Pojemnik na zanieczyszczenia	0 291 034
301	Gniazdo Schuko	0 105 112
310	Przycisk włącz/wyłącz	0 105 624
330	Przycisk włączania awaryjnego	0 105 621
	Styki	0 105 626
	Ośłona przycisku	0 105 632
370	Przełącznik czujnikowy	0 105 783
	Wyłącznik krańcowy uchylny do 10/94	0 105 638
371	Wyłącznik krańcowy sprężynowy	0 105 639
372	Czujnik	
380	Przycisk nożny 24 V	0 105 289
382	Transformator	0 105 667
390	Fotokomórka trybu przerywanego E301	0 105 691
	Fotokomórka trybu przerywanego S001	0 105 692
392	Fotokomórka opróżniania tac	0 105 694
	Odbłyśnik	0 105 695
401	Przetwornica częstotliwości	0 105 744
402	Potencjometr	0 105 655
F01	Bezpiecznik automatyczny Stotza ABB 5261/B/16	0 105 241
K1	Przełącznik 24 V	0105 702
K2	Przełącznik 220 V	0 105 703
Q1	Wyłącznik główny 32 A	0 105 634
	Wyłącznik główny 63 A	0 105 635

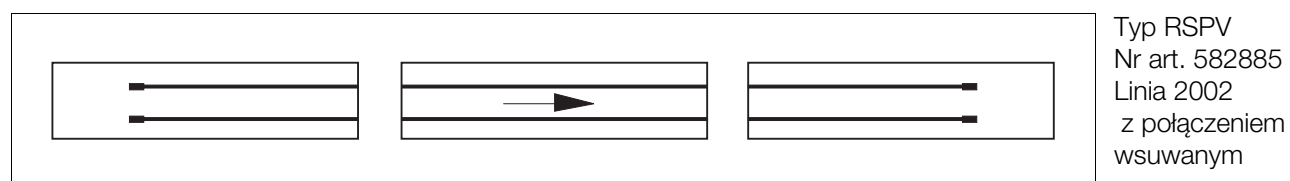


Nr	Nazwa	
F01	Bezpiecznik automatyczny	
Q1	Wyłącznik główny	
K1	Przełącznik 24 V	
K2	Przełącznik 220 V	
300	Obudowa	
382	Transformator	
401	Przetwornica częstotliwości	

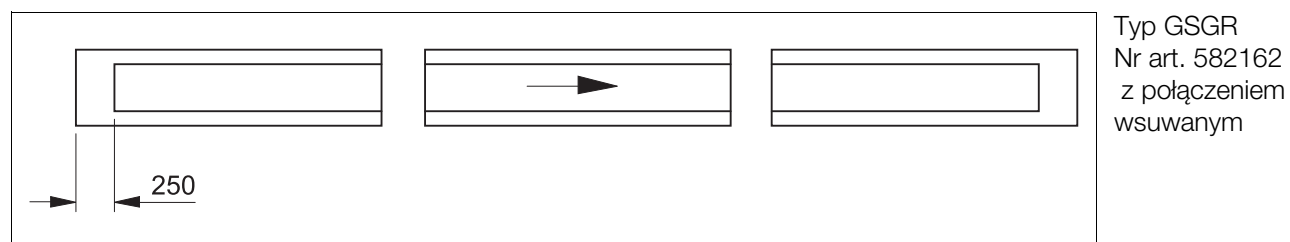
Przegląd przenośników taśmowych



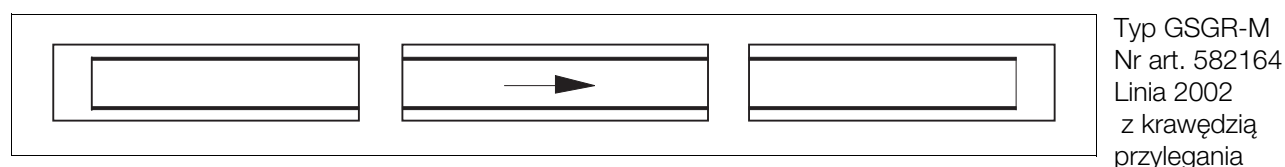
Taśma do rozdziału potraw



Taśma do rozdziału potraw

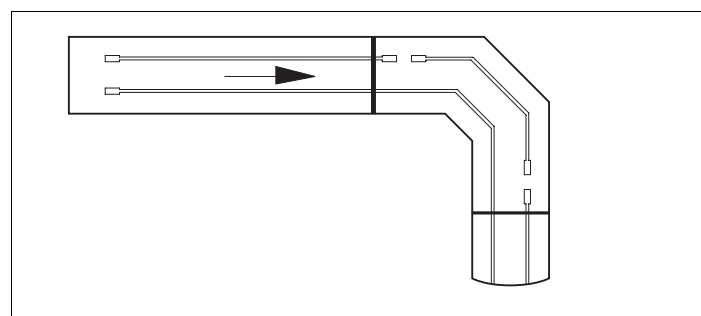


Taśma do zwrotu brudnych naczyń



Taśma do zwrotu brudnych naczyń

Przenośnik taśmowy o dł. min.3 m i maks. 12 m



Urządzenie RF według rysunku projektowego w konstrukcji modułowej,
typu RF nr art. 582345
z połączeniem wsuwanym
długość nieograniczona,
~ co 8 m konieczny dodatkowy napęd

Karta przeglądów

[illegible]

Karta urządzenia z badaniem fabrycznym

BLANCO			Technika transportowa Data: _____
Klient:		Nr kom.:	
Projekt:		Termin:	
Poz. AB:		Typ przenośnika taśmowego:	Nr artykułu:

(1) Długość taśmy _____

(2) Połączenia taśm; podać wymiar zgodnie z projektem.

(3) Wł./wyt. _____

(4) Odstęp między gniazdami zgodnie z projektem _____

(5) Przyłącze elektryczne 230 V / 380 V; 3 / N / PE, 50 Hz lub 230 V; L1 / N / PE, 50 Hz _____

Parametry przyłącza: _____ kW; przekrój przewodów w obiekcie _____ mm²

Urządzenia RF według rysunku projektowego

Akcesoria (zaznaczyć i podać liczbę)	Tak	Nie	Liczba	Uwagi
Taśma górna i dolna				
Gniazda Schuko 230 V; 3,0 kW (maks. liczba 20 szt.)				
CEE 230 V jak dotychczas				
CEE 400 V				
Dodatkowy przycisk włączania/wyłączania				
Przycisk nożny 24 V, sterowanie (wł./wył.)				
Dodatkowy przycisk włączania awaryjnego				
Wyłącznik krańcowy (uchylony)				
Profil ochronny obustronny				
Mobilny przenośnik taśmowy o maks. długości 5000 mm				
Skrzynia z kartami pacjentów				
Podnoszony blat na karty pacjentów, wymiary 500 x 500 mm				
Składany stolik 600 x 400 mm				
Ruszt z ramą w dolnej części				
Urządzenie RF według rysunku projektowego nr				

Tabliczka znamionowa	Badanie fabryczne:	Mechanik:	Elektryk:
	Kontroler:		
	Data:		
	Montaż dnia:		
	Wykonał:		
Wystawił:	Data:	Rozdział: 1 x produkcja; 1 x instrukcja obsługi; 1 x serwis pliku urządzenia; 1 x QS	



.....

.....

.....

.....

.....

.....

BLANCO CS GmbH + Co KG
Catering Systems
P. O. Box 13 10
75033 Oberderdingen GERMANY
Phone +49 7045 44 - 81416
Telefax +49 7045 44 - 81508
E-mail cs.service@blanco.de
Internet www.blanco.de

BLANCO